

**AB “ŽEMAITIJOS PIENAS” VĖJO ELEKTRINIŲ TELŠIŲ R. SAV., DEGAIČIŲ SEN.,
SKURVYDIŠKĖS K. 1B IR 14 PAUKŠČIŲ IR ŠIKŠNOSPARNIŲ STEBĖSENOS ATASKAITA**

II ATASKAITA

Stebėjimus vykdė ir parengė:

Arūnas Čerkauskas,
Lietuvos ornitologų draugija

2025 m., Vilnius

Turinys

1. BENDROJI DALIS	3
2. STEBĖSENOS TIKSLAS, UŽDAVINIAI IR METODIKA.....	5
3. PAUKŠČIŲ MIGRACIJOS SRAUTŲ STEBĖJIMAS.....	7
4. PAUKŠČIŲ SANKAUPŲ STEBĖJIMAS	9
5. PERINČIŲ PLĖŠRIŲJŲ, GANDRINIŲ IR KITŲ VEJ POVEIKIUI JAUTRIŲ PAUKŠČIŲ RŪŠIŲ STEBĖSENA	11
6. PLĖŠRIŲJŲ PAUKŠČIŲ IR GANDRŲ STEBĖSENA	12
7. PERINČIŲ PAUKŠČIŲ STEBĖSENA.....	15
8. ŠIKŠNOSPARNIŲ STEBĖSENA VEISIMOSI IR MIGRACIJŲ METŲ	15
9. DĖL VEJ VEIKLOS ŽUVUSIŲ PAUKŠČIŲ IR ŠIKŠNOSPARNIŲ STEBĖSENA	19
10. IŠVADOS IR REKOMENDACIJOS	21
Priedai	22

1. BENDROJI DALIS

Informacija apie ūkio subjektą:

teisinis statusas:

juridinis asmuo

juridinio asmens struktūrinis padalinys (filialas, atstovybė)

fizinis asmuo, vykdamas ūkinę veiklą

(tinkamą langelį pažymėti X)

juridinio asmens ar jo struktūrinio padalinio pavadinimas ar fizinio asmens vardas, pavardė

juridinio asmens ar jo struktūrinio padalinio kodas Juridinių asmenų registre arba fizinio asmens kodas

AB „ŽEMAITIJOS PIENAS“	180240752
------------------------	-----------

juridinio asmens ar jo struktūrinio padalinio buveinės ar fizinio asmens nuolatinės gyvenamosios vietos adresas

savivaldybė	gyvenamoji vietovė (miestas, kaimo gyvenamoji vietovė)	gatvės pavadinimas	pastato ar pastatų komplekso Nr.	korpusas	buto ar negyvenamosios patalpos Nr.
Telšių r.	Telšiai	Sedos g.	35		
1.5. ryšio informacija					
telefono Nr.	fakso Nr.	el. paštas			
+37044474897	-	g.ragauskas@zpienas.lt			

Ūkinės veiklos vieta:

	Ūkinės veiklos objekto pavadinimas			
	Vėjo elektrinių (toliau – VE) parko statyba ir eksploatacija			
	Adresas: Telšių r. sav.			
	Savivaldybė	Gyvenamoji vietovė (miestas, kaimo gyvenamoji vietovė)	Sklypo kadastro Nr.	VE koordinatės
Nr.1	Telšių r. sav.	Degaičių sen., Skurvydiškė 14	Nr. 7805/0001:424	X = 6210141.45; Y = 392875.21
Nr.2	Telšių r.	Degaičių sen., Skurvydiškė 1B	Nr. 7805/0001:437	X = 6210618.63; Y = 392795.10

Laikotarpis, kurio duomenys pateikiami: 2025-01-01–2025-12-31. Paukščių ir šikšnosparnių stebėseną buvo atliekama veikiančiame vėjo elektrinių (toliau – VEJ) parke Telšių r. sav. Degaičių sen. teritorijoje, atsižvelgiant į Telšių rajono savivaldybės specialiojo plano rekomendacijas vykdyti biologinės įvairovės stebėseną VEJ parkuose. Paukščių ir šikšnosparnių stebėseną buvo vykdoma siekiant įvertinti vėjo jėgainių poveikį paukščiams ir šikšnosparniams. Šioje ataskaitoje pateikiami nuo ūkinės veiklos pradžios (veikia abi jėgainės) atlikto antrojo monitoringo (stebėsenos) duomenys: antroji iš trijų numatytų nuo ūkinės veiklos pradžios 2024–2026 m. paukščių ir šikšnosparnių stebėseną. VEJ jėgainių ir tyrimų teritorija, spindulys nuo VEJ jėgainių pateikti 1 pav.



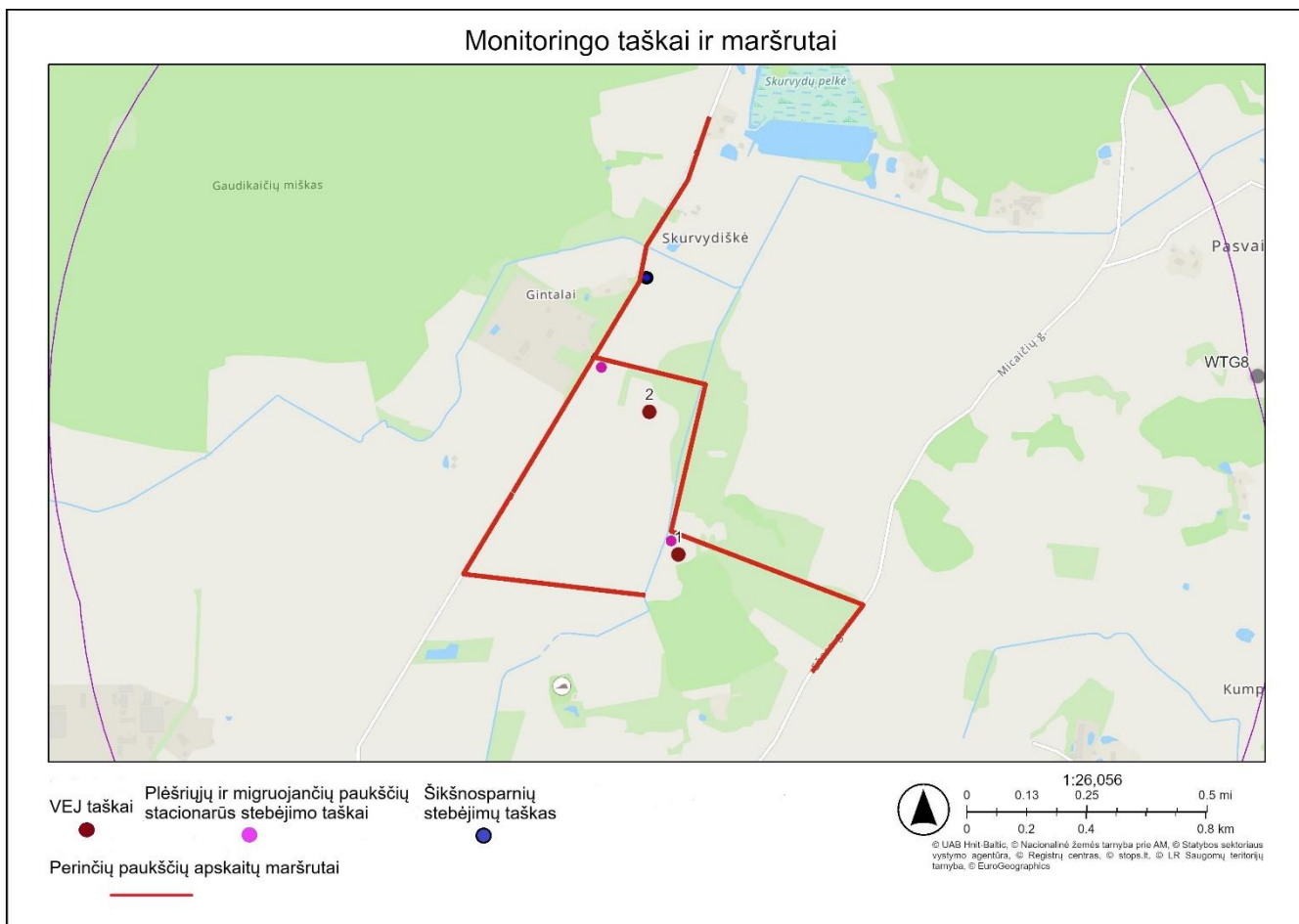
1 pav. VEJ parko padėtis vietovėje.

1.1. Trumpas eksploatuojamo VEJ parko vietovių gamtinės aplinkos aprašymas

Dviejų eksploatuojamų VEJ jėgainių, kurių kiekvienos bokšto aukštis – 125 m., rotoriaus diametras – 138 m., bendras aukštis – 200 m. VEJ parko teritorija išsidėsčiusi centrinėje Telšių rajono dalyje. Teritorijos plotas – 1448 ha. Teritorijos reljefas lygus, nežymiai kalvotas. Vyrauja mozaikiškas agrokraštovaizdis, kurį daugiausiai formuoja dirbama žemė. Intensyviai ganomos ir šienaujamos pievos užima apie penktadalį teritorijos. Apie trečdalį teritorijos užima Gaudikaičių ir Pasvaigės miškai. Hidrografinį tinklą sudaro kanalizutas Svaigės upelis, Tausalo ežeras ir Skurvydų pelkė. Teritorijoje yra Skurvydiškės ir Pasvaigės kaimai, papuola dalis Degaičių gyvenvietės, taip pat Telšių priemiestis.

2. STEBĖSENOS TIKSLAS, UŽDAVINIAI IR METODIKA

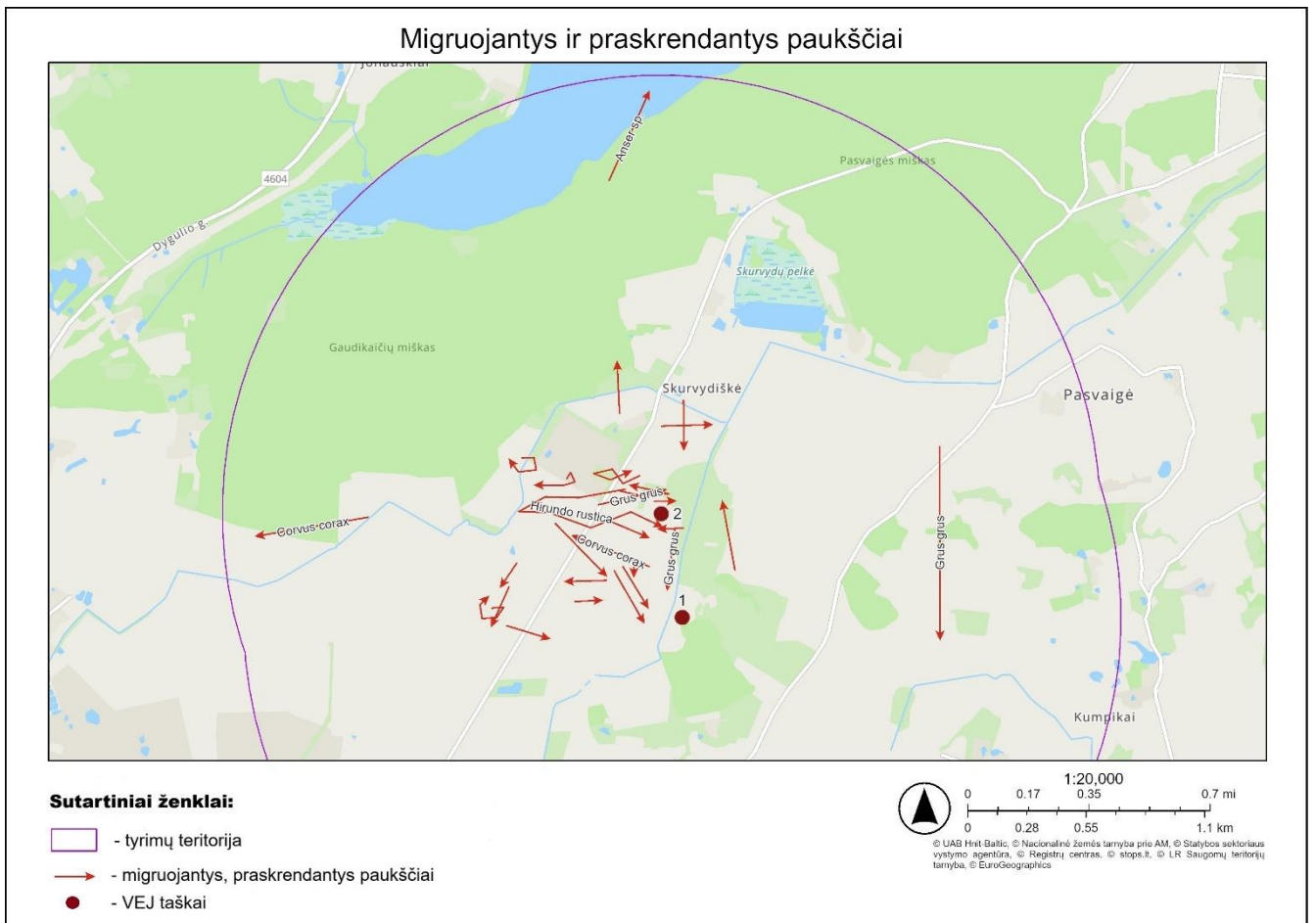
2.1. **Stebėsenos tikslas** – įvertinti teritorijoje perinčių, migruojančių, sankaupas sudarančių ir besimaitinančių paukščių bei gyvenančių ir migruojančių šikšnosparnių rūšinę sudėtį, populiacijos gausą statomo VEJ parko teritorijoje.



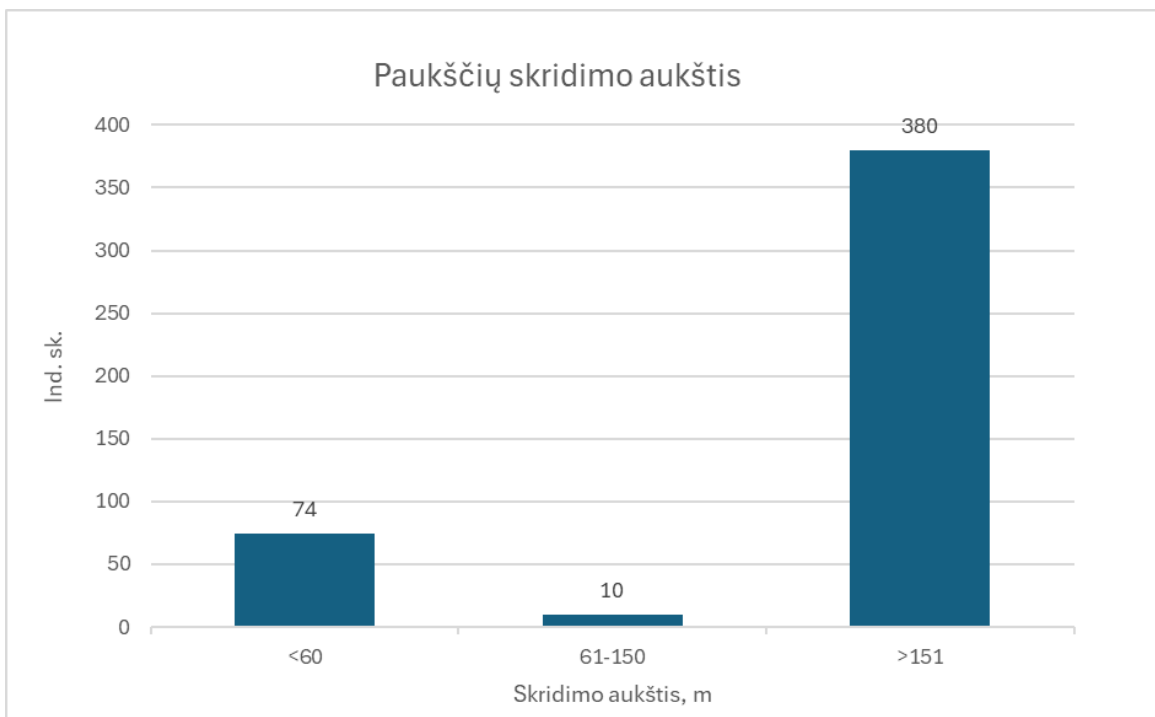
3 pav. Paukščių ir šikšnosparnių stebėjimo maršrutai ir taškai (pagal Monitoringo programą).

3. PAUKŠČIŲ MIGRACIJOS SRAUTŲ STEBĖJIMAS

Paukščių migracijos srautai buvo stebimi iš dviejų stacionarių taškų (3 pav.). Stebėseną vykdyta vadovaujantis metodiniais Monitoringo programos nurodymais. Stebėsenos metu išreikštų paukščių migracijos srautų nestebėta. Registruoti migruojantys pavieniai skirtingų paukščių rūšių individai ar nedideli būreliai. Priešingai nei 2024 m. labiau buvo išreikšta rudeninė migracija. Pavasarį migrantų beveik nestebėta. Dėl nedidelio kiekio praskridimų jų aktyvumo paros eigoje išskirti negalima. Iš visų fiksuotų perskridimų tik 2 % buvo pavojingame paukščiams aukštyje. Migruojančių ir praskrendančių paukščių skridimo kryptys pavaizduotos 4 pav., skridimo aukštis – 5 pav.



4 pav. Migruojančių ir praskrendančių paukščių kryptys.



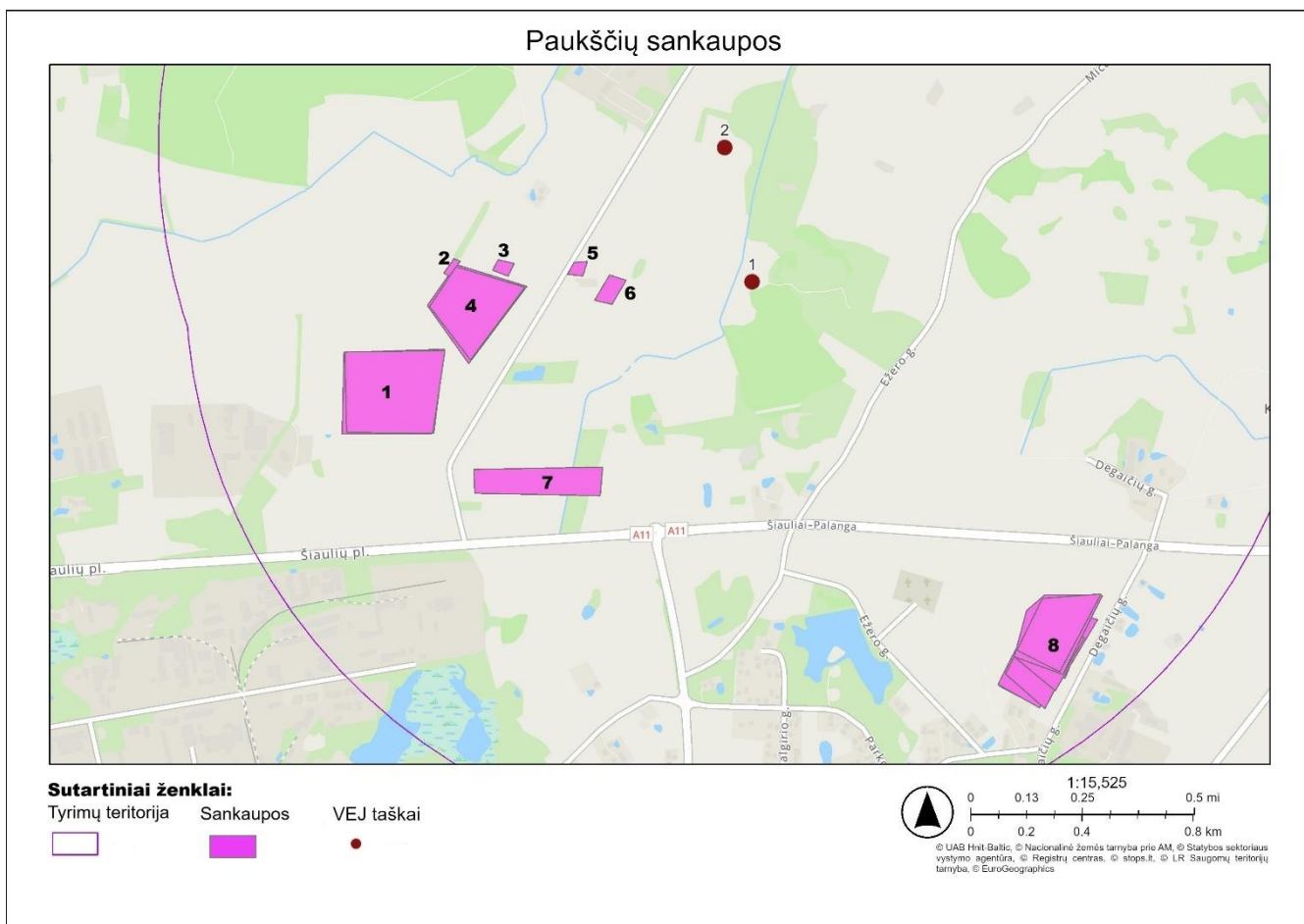
5 pav. Migruojančių paukščių skaičius pagal skrydžio aukščio intervalus.

4. PAUKŠČIŲ SANKAUPŲ STEBĖJIMAS

VEJ parko teritorijoje kraštovaizdis kompaktiškai mozaikiškas, gan miškingas, reljefas kalvotas, tad mitybos atžvilgiu nėra labai patrauklus paukščiams. Ypatingai didelių sankaupų teritorijoje nestebėta. Virš 100 individų sankaupas sudarė tik paprastoji pempė (*Vanellus vanellus*) – 300 ind., rudagalvis kiras (*Chroicocephalus ridibundus*) – 200 ind. ir paprastasis varnėnas (*Sturnus vulgaris*) – 1000 ind. Visos jos registruotos migracijos metu kovo ir rugsėjo mėnesiais. Sankaupos koncentravosi Degaičių pakraštyje po drenažo sutrikimo susiformavusiame tvenkinyje pietrytinėje teritorijos dalyje ir žemės ūkio naudmenose vakarinėje teritorijos dalyje. Paukščių sankaupų rezultatai pateikiami 1 lentelėje, pasiskirstymas VEJ parko teritorijoje – 6 pav.

1 lentelė. Paukščių stebėtų sankaupų rezultatai VEJ parke 2025 m.

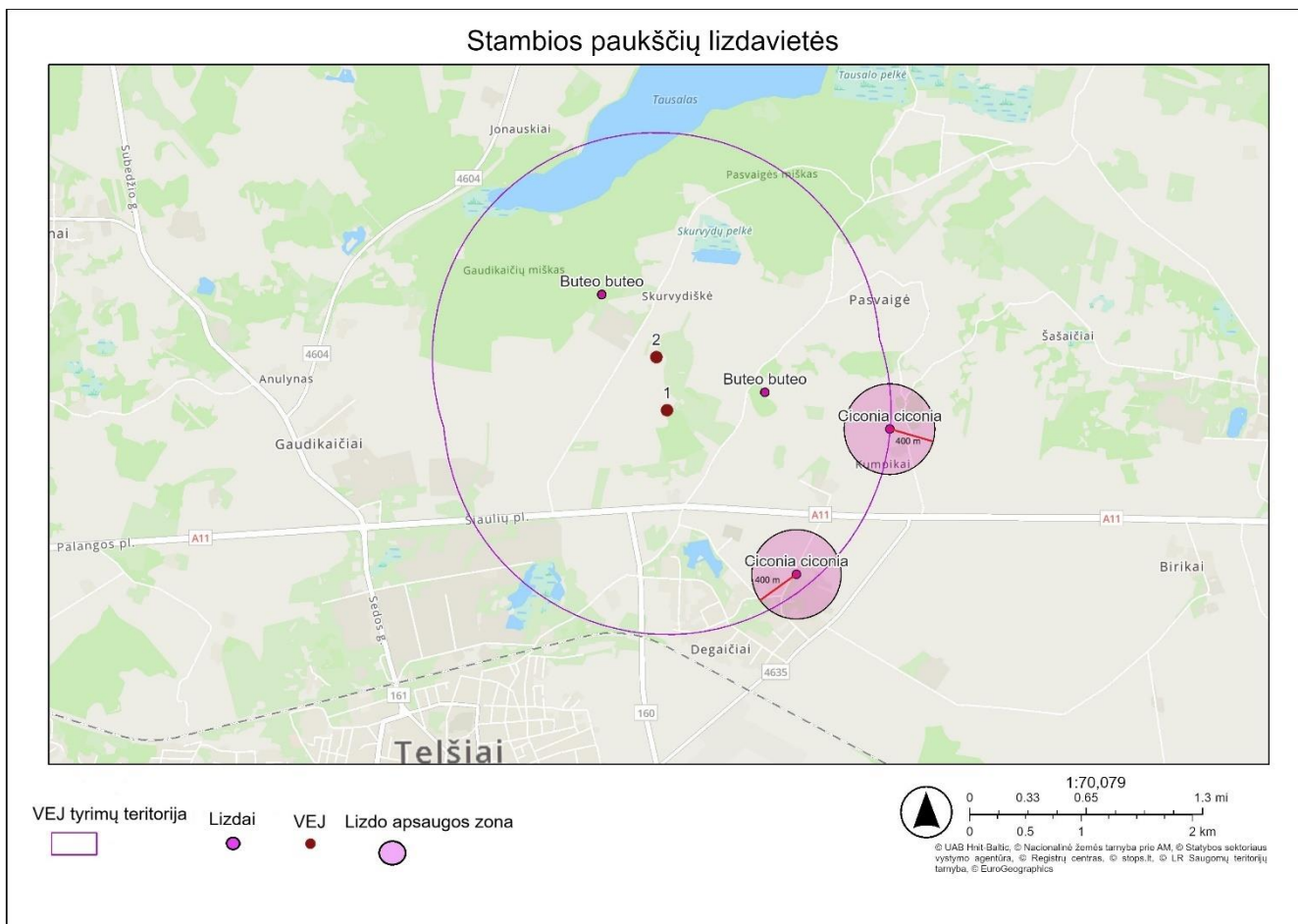
Poligono Nr.	Stebėjimų data	Stebėjimų laikas	Rūšis	Ind. sk.	Buveinė	Pastabos
4	2025-03-04	10:15	Chroicocephalus ridibundus	200	Javų želmenys	Dirba ž.ū. technika
4	2025-03-04	10:20	Larus canus	16	Javų želmenys	Dirba ž.ū. technika
8	2025-04-14	08:45	Chroicocephalus ridibundus	56	Apsemta pieva	-
8	2025-04-14	08:55	Larus canus	55	Apsemta pieva	-
8	2025-05-08	08:00	Tringa glareola	35	Apsemta pieva	-
8	2025-07-16	07:30	Ardea alba	12	Apsemta pieva	-
8	2025-07-16	07:30	Ardea cinerea	3	Apsemta pieva	-
8	2025-07-16	07:55	Tringa glareola	20	Apsemta pieva	-
8	2025-07-16	07:55	Calidris pugnax	5	Apsemta pieva	-
7	2025-07-29	12:20	Columba palumbus	54	Rapsai	Ant laidų
8	2025-08-13	06:30	Anas platyrhynchos	50	Apsemta pieva	-
8	2025-08-13	06:30	Gallinago gallinago	10	Apsemta pieva	-
5	2025-08-27	11:55	Linaria cannabina	25	Javų ražienos	-
6	2025-08-27	13:00	Columba palumbus	29	Javų ražienos	-
3	2025-09-17	11:10	Cygnus cygnus	5	Javų želmenys	-
1	2025-09-24	12:40	Vanellus vanbellus	300	Arimas	-
1	2025-09-24	12:40	Sturnus vulgaris	1000	Arimas	-
2	2025-11-05	10:20	Emberiza citrinella	35	Žieminis rapsas, krūmai	-



6 pav. Paukščių sankaupų pasiskirstymas VEJ teritorijoje.

5. PERINČIŲ PLĖŠRIŪJŲ, GANDRINIŲ IR KITŲ VEJ POVEIKIUI JAUTRIŲ PAUKŠČIŲ RŪŠIŲ STEBĖSENA

VEJ parko teritorijoje aptikti perintys paprastieji suopiai (*Buteo buteo*) ir baltieji gandrai (*Ciconia ciconia*). Teritorijoje registruoti 2 užimti baltųjų gandrų lizdai, kuriuose sėkmingai augo jaunikliai. Trečiasis lizdas ant platformos, kuriame gandrai perėjo 2024 m., 2025 m. buvo neužimtas – platforma buvo visiškai tuščia, dėl nežinomų priežasčių paties lizdo nelikę. Aptiktas naujas paprastojo suopio lizdas, kuriame užaugo jaunikliai. Kitas, iš seniau žinomas, suopio lizdas 2025 m. nebuvo užimtas. Minėtų rūšių lizdaviečių išsidėstymas VEJ parko teritorijoje pateikiamas 7 pav. Suopių lizdams nesaugomose teritorijose pagal Aprašą netaikoma lizdo apsaugos zona, tad ji 7 pav. nepažymėta.

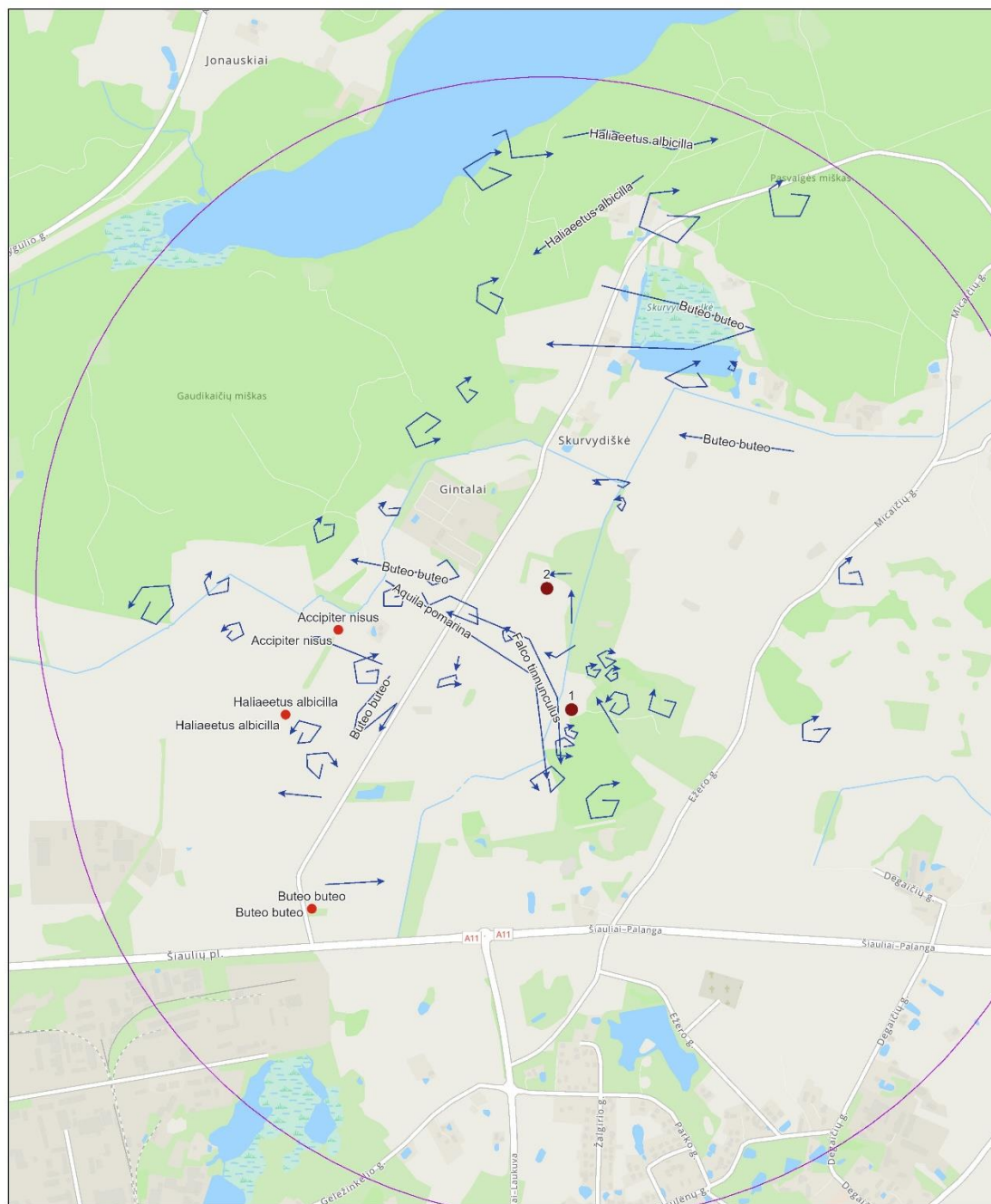


7 pav. Stambūs paukščių lizdai VEJ teritorijoje.

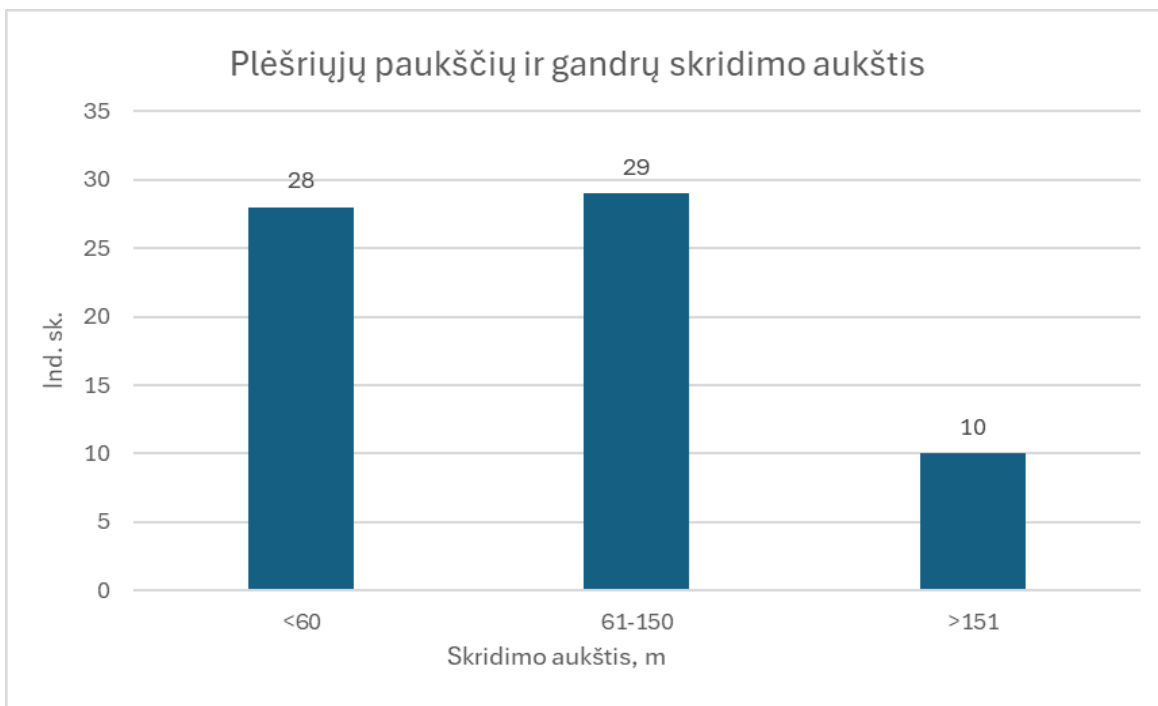
6. PLĖŠRIŪJŲ PAUKŠČIŲ IR GANDRŲ STEBĖSENA

Praskrendančių, besimaitinančių plėšriųjų paukščių ir gandrų stebėsenos metu registruotos 8 rūšys: baltasis gandras, mažasis erelis rėksnys (*Clanga pomarina*), paukštvanagis (*Accipiter nisus*), nendrinė lingė (*Circus aeruginosus*), pievinė lingė (*Circus pygargus*), jūrinis erelis (*Haliaeetus albicilla*), paprastasis suopis ir paprastasis pelėsakalis (*Falco tinnunculus*) (10 pav.). Dauguma praskridimų buvo stebėta rugpjūčio–rugsėjo mėn., kas sietina su rudenine migracija. Balandžio–gegužės mėn. buvo išreikšti vietinių (ne migrantų) nendriųjų lingių ir paprastųjų suopių perskridimai Dalis paukščių tą pačią stebėjimo dieną, tikėtina, galėjo būti registruojami pakartotinai. 43 % visų praskridimų jėgainių atžvilgiu buvo paukščiams pavojingiausiame aukštyje, t. y. 60–150 m aukštyje. Trimis atvejais plėšrieji paukščiai stebėti besimaitinantys, tupintys ant žemės, krūme ar medyje. Plėšriųjų paukščių ir gandrų skridimo kryptys pateiktos 8 pav., aukščio intervalai – 9 pav.

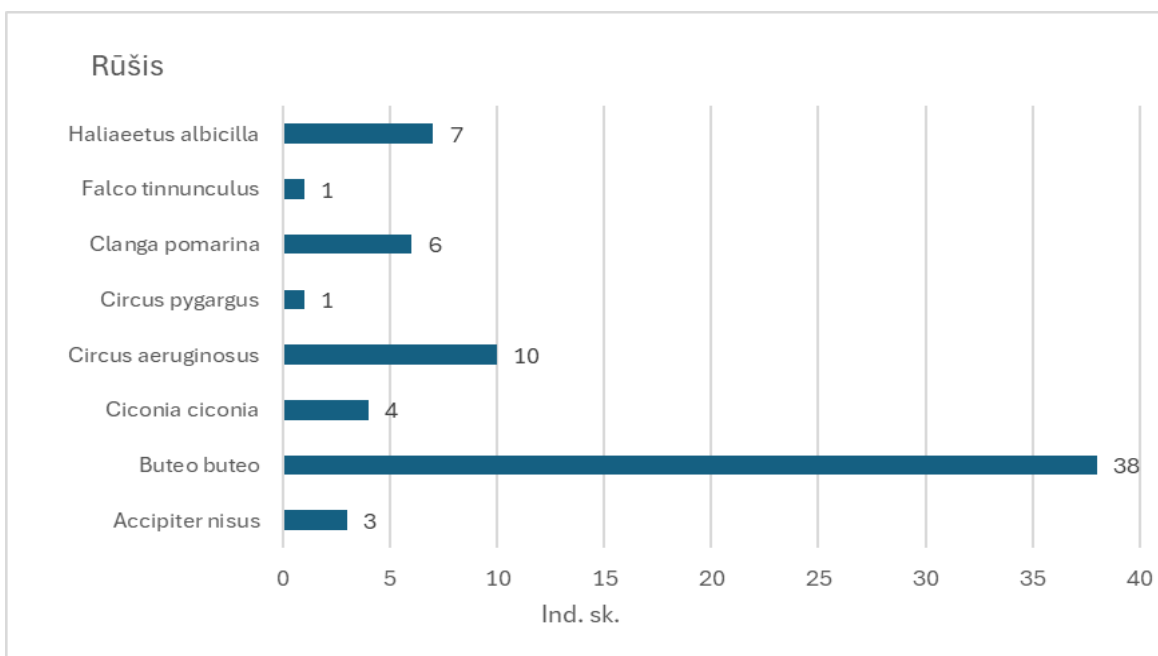
Gandrų ir plėšriųjų paukščių stebėjimai



8 pav. Plėšriųjų paukščių, gandrų perskridimai ir medžiojimo vietos



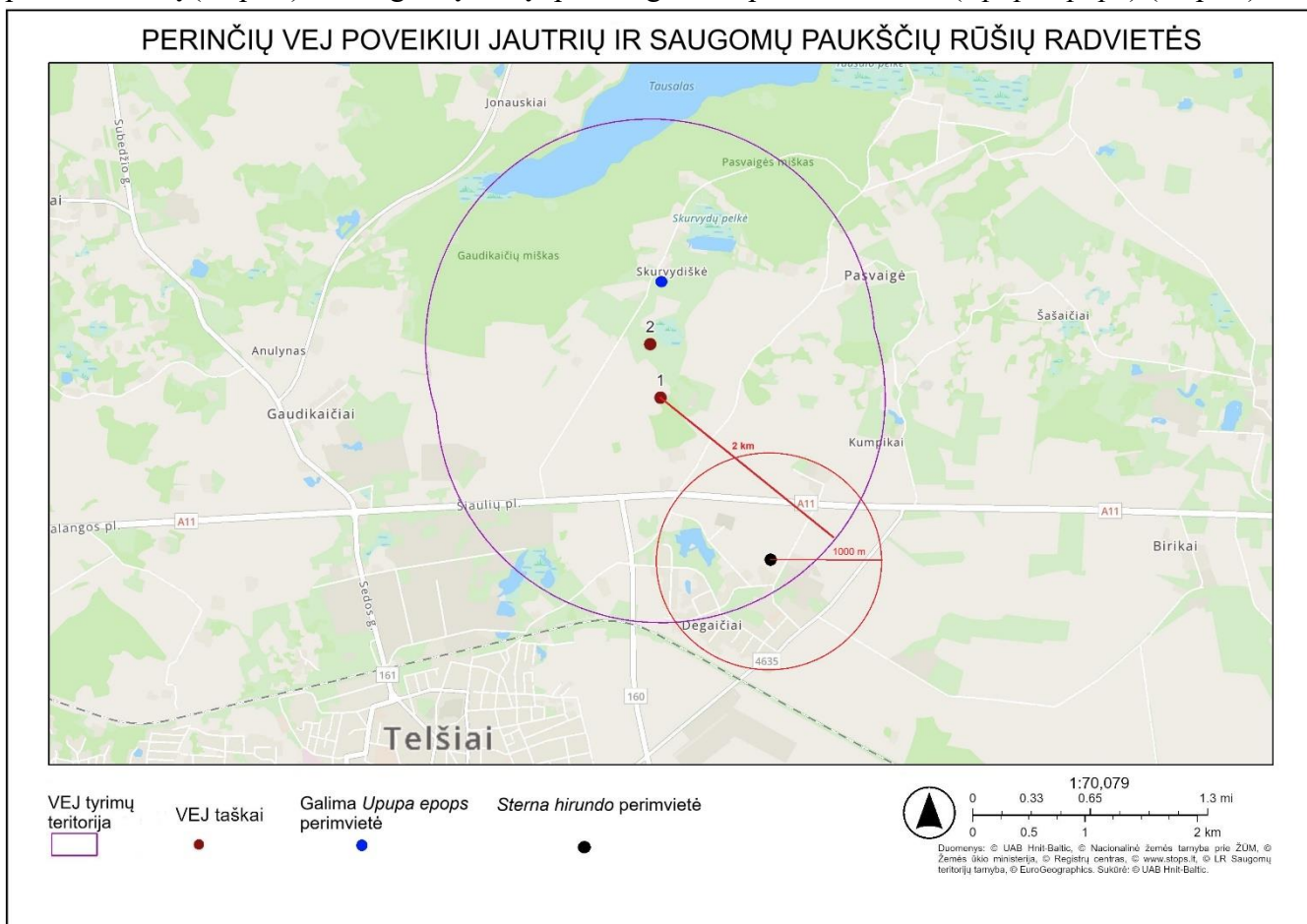
9 pav. Plėšriųjų paukščių ir gandrų skaičius pagal skrydžio aukščio intervalus.



10 pav. Stebėtų plėšriųjų paukščių ir gandrų rūšinė sudėtis bei individų skaičius.

7. PERINČIŲ PAUKŠČIŲ STEBĖSENA

Ištisinė VEJ poveikiui jautrių ir saugomų perinčių paukščių rūšių, išskyrus plėšriuosius ir gandrinius paukščius, kurie aptariami kituose skyriuose, stebėseną vykdyta visoje teritorijoje pagal monitoringo programoje numatytus maršrutus (3 pav.). Teritorijoje peri įprastos rūšys: didžioji zylė (*Parus major*), dirvinis vieversys (*Alauda arvensis*), šelmeninė kregždė (*Hirundo rustica*), pilkoji pečialinda (*Phylloscopus collybita*), rudoji devynbalsė (*Curruca communis*), paprastasis varnėnas (*Sturnus vulgaris*), geltonoji starta (*Emberiza citrinella*) ir kt. Iš perinčių VEJ poveikiui jautrių rūšių teritorijoje aptiktos perinčios upinės žuvėdros, tačiau jų perimvietė pagal Aprašą nepatenka į VEJ poveikio zoną (11 pav.). Iš saugomų rūšių aptiktas galimai perintis kukutis (*Upupa epops*) (11 pav.).



11 pav. Perinčių saugomų paukščių rūšių radvietės.

8. ŠIKŠNOSPARNIŲ STEBĖSENA VEISIMOSI IR MIGRACIJŲ METŲ

Vasarojančių, besimaitinančių bei migruojančių šikšnosparnių stebėseną vykdyta mobiliu detektoriumi (Echo Meter Touch 2 Pro) viename stacionariame taške (2 pav.). Signalų diagramos

analizuotos specialia kompiuterine Wildlife Acoustics programa "Kaleidoscope Pro" (V. 5.9.0). Stebėsenos metu registruota 10 šikšnosparnių rūšių: šiaurinis šikšnys (*Eptesicus nilssonii*), vėlyvasis šikšnys (*Eptesicus serotinus*), vandeninis pelėausis (*Myotis daubentonii*), kūdrinis pelėausis (*Myotis dasycneme*), mažasis (*Nyctalus leisleri*) ir rudasis (*Nyctalus noctula*) nakvišos, Natuzijaus šikšniukas (*Pipistrellus nathusii*), šikšniukas nykštukas (*Pipistrellus pipistrellus*), rudasis ausylis (*Plecotus auritus*) bei dvispalvis plikšnys (*Vespertilio murinus*). Veisimosi metu registruotos 7 rūšys (3 lentelė). Veisimosi kolonijų nenustatyta. Migracijos metu registruotos 8 rūšys (4 lentelė). Rugsjūčio pabaigoje registruotas padidėjęs šikšnosparnių, ypač Lietuvoje žiemojančių šiaurinių šikšnių aktyvumas, kuris gali būti siejamas su prasidėjusiu judėjimu į žiemojimo buveines bei jauniklių dispersija. Remiantis Aprašu, maža vietos svarba nustatyta rudajam nakvišai (aktyvumo indeksas > 0 , bet ≤ 3) ir vieta svarbi rudajam ausyliui (aktyvumo indeksas > 0 , bet ≤ 2).

3 lentelė. Šikšnosparnių rūšių aktyvumo indeksas vasaros metu.

Data	Rūšys														Iš viso
	EPTNIL		EPTSER		NYCLEI		NYCNOC		PIP NAT		PIPPIP		PLEAUR		
	Perskridimų sk. per 10 min.	Aktyvumo indeksas	Perskridimų sk. per 10 min.	Aktyvumo indeksas	Perskridimų sk. per 10 min.	Aktyvumo indeksas	Perskridimų sk. per 10 min.	Aktyvumo indeksas	Perskridimų sk. per 10 min.	Aktyvumo indeksas	Perskridimų sk. per 10 min.	Aktyvumo indeksas	Perskridimų sk. per 10 min.	Aktyvumo indeksas	
05.26.	-	0	-	0	-	0	-	0	-	0	1	0,1	-	0	1
06.17.	-	0	-	0	-	0	-	-	-	0	-	0	1	0,1	1
06.26.	-	0	-	0	2	0,2	1	0,1	-	0	-	0	-	0	3
07.03.	-	0	-	0	-	0	-	0	-	0	-	0	-	0	-
07.29.	6	0,6	5	0,5	5	0,5	30	3,0	-	0	-	0	-	0	46
08.12.	11	1,1	-	-	-	-	2	0,2	2	0,2	-	0	1	0,1	16

4 lentelė. Šikšnosparnių rūšių aktyvumo indeksas rudens metu.

Data	Rūšys																Iš viso
	EPTNIL		MYODAU		MYODAS		NYCLEI		NYCNOC		PIP NAT		PLEAUR		VESMUR		
	Perskridimų sk. per 30 min.	Praskridimai per 6 val.	Perskridimų sk. per 30 min.	Praskridimai per 6 val.	Perskridimų sk. per 30 min.	Praskridimai per 6 val.	Perskridimų sk. per 30 min.	Praskridimai per 6 val.	Perskridimų sk. per 30 min.	Praskridimai per 6 val.	Perskridimų sk. per 30 min.	Praskridimai per 6 val.	Perskridimų sk. per 30 min.	Praskridimai per 6 val.	Perskridimų sk. per 30 min.	Praskridimai per 6 val.	
08.27.	12	144	1	12	1	12	1	12	2	24	5	60	1	12	1	12	24
09.03.	86	1032	1	12	-	-	4	48	2	24	3	36	1	12	-	-	97
09.17.	16	192	-	-	-	-	-	-	1	12	-	-	-	-	-	-	17
09.24.	-	-	-	-	-	-	-	-	-	-	1	12	-	-	-	-	1
10.08.	37	444	-	-	1	12	-	-	-	-	-	-	-	-	-	-	38

9. DĖL VEJ VEIKLOS ŽUVUSIŲ PAUKŠČIŲ IR ŠIKŠNOSPARNIŲ STEBĖSENA

VEJ parke žuvusių paukščių ir šikšnosparnių buvo ieškoma po visomis jėgainėmis iki 125 m spinduliu, t. y. atstumu lygiu aukščiui iki rotoriaus. Aptiktas žuvęs Natuzijaus šikšniukas (*Pipistrellus nathusii*). Žuvusių paukščių nerasta. Detalesnė informacija apie žuvusį šikšnosparnį pateikta 5 lentelėje. Atliekant po VEJ žuvusių paukščių ir šikšnosparnių ieškotojo vertinimą, naudoti maketai pagal dydį atitinkantys stambų (žąsies dydžio) ir smulkų (kielės dydžio) paukščius. Vertinant plėšrūnų aktyvumą masalui naudotos viščiukų šlaunelės. Žuvusių paukščių skaičiaus (A) įvertinimui naudota formulė (pagal Koford, R., Fish, I. C., Unit, W. R., Jain, A., Zenner, G., Hancock, A., 2004. Avian mortality associated with the top of Iowa wind farm. Progress Report.):

$$A=a/(B*C*D),$$

kur a – rastų žuvusių paukščių/ šikšnosparnių skaičius,

B – plėšrūnų per 5 dienas nepaimtų masalų dalis (reikšmė nuo 0 iki 1),

C – ieškotojų randamų masalų dalis (reikšmė nuo 0 iki 1),

D – apieškotų VEJ skaičiaus dalis nuo bendro VEJ skaičiaus parke (reikšmė nuo 0 iki 1).

Tad žuvusių individų skaičius VEJ parke per tyrimų laikotarpį (per vieną stebėsenos sezoną), atsižvelgiant į ieškotojo efektyvumą ir plėšrūnų aktyvumą, apskaičiavus pagal formulę stambiams paukščiams yra 0 ind., mažiems – 0 ind. ir šikšnosparniams – 6,67 ind. Ieškotojo efektyvumo ir plėšrūnų aktyvumo bandymo forma 1 priede.

5 lentelė. Rastų žuvusių paukščių ir šikšnosparnių apskaitos forma

Artimiausios VE Nr.	Radimo data ir laikas	Koordinatės X	Koordinatės Y	Paukščio/ šikšnosparnio rūšis	Lytis	Amžius	Žuvimo laikas dienomis (~)	Matomumas ant grunto (1-4**)	Sužalojimai, pastabos
Nr. 2	2025.09.03./14:50	6210600	392793	Natuzijaus šikšniukas (<i>Pipistrellus nathusii</i>)	-	ad	~1	2	-

* - ad – suaugęs individas;

** - matomumas: 1 – geras (atviras gruntas), 2 – patenkinamas (augalijos aukštis iki 30 cm ir ji neištisinė), 3 – blogas (augalijos aukštis iki 50 cm), 4 – nėra matomumo (ištisinės augalijos aukštis virš 50 c

10. IŠVADOS IR REKOMENDACIJOS

10.1. VEJ parko teritorijoje registruotos 23 joms jautrios paukščių rūšys.

Baltakaktė (*Anser albifrons*) ir tundrinė (*Anser serrirostris*) žąsys, pilkasis ganykas (*Ardea cinerea*), pilkoji gervė (*Grus grus*). Žąsys stebėtos tik migracijų metu ir jos beveik visada migruoja aukščiau nei 150 m aukštyje. VEJ parko teritorijoje joms nėra tinkamų teritorijų maitintis, tad jos čia nesileidžia. Gervės taip pat migruoja aukščiau nei 150 m aukštyje. Vietinės gervės teritorijoje maitinasi ir jų perskridimai vyko mažesniame nei 60 m aukštyje. Tik viena pilkojo ganyko registracija pavojaus aukštyje.

Baltasis gandas (*Ciconia ciconia*), mažasis erelis rėksnys (*Clanga pomatrina*), jūrinis erelis (*Haliaeetus albicilla*). Jautriausia VEJ paukščių grupė. Erelių 56 % perskridimų registruoti pavojaus aukščio intervale. Nors 2 km VEJ poveikio zonos perimetre ir perėjo 2 baltųjų gandrų poros, paukščiai arti VEJ retai pasirodydavo.

Nendrinė lingė (*Circus aeruginosus*), pievinė lingė (*Circus pygargus*), paukštvanagis (*Accipiter nisus*), paprastasis suopis (*Buteo buteo*), paprastasis pelėsakalis (*Falco tinnunculus*). Dažniau stebėtos rūšys, ypatingai paprastasis suopis, įvairiame perskridimų aukštyje, tačiau iš ankstesnių stebėjimų žinoma, kad šios rūšys sėkmingai išvengia VEJ grėsmės. Lingėms VEJ gali būti pavojingos tuoktuviniame paukščių skrydyje, tačiau teritorijoje dažniausiai stebėtos tik medžiojančios labai žemame aukštyje arba migruojančios dideliame (virš 150 m) aukštyje.

Gulbė giesmininkė (*Cygnus cygnus*), didžioji antis (*Anas platyrhynchos*), keršulis (*Columba palumbus*), paprastoji pempė (*Vanellus vanellus*), perkūno oželis (*Gallinago gallinago*), gaidukas (*Calidris pugnax*), rudagalvis kiras (*Chroicocephalus ridibundus*), paprastasis kiras (*Larus canus*), didysis baltasis ganykas (*Ardea alba*). Šios rūšys formavo negausias sankaupas 2 km VEJ poveikio zonos perimetre. Stebėti didesni tik paprastosios pempės ir rudagalvio kiro būriai. Registruoti keli keršulio perskridimai, tačiau nepavojaus aukštyje.

10.2. VEJ teritorijoje nenustatyta VEJ jautrių paukščių rūšių reikšmingų migracinių ir perskridimų srautų, jėgainių numuštų individų nerasta.

10.3. VEJ teritorijoje nustatytos 3 aktyvios VEJ poveikiui jautrių baltojo gandro ir paprastojo suopio lizdavietės, tačiau VEJ nepatenka į šių lizdų zonas, kuriose VEJ poveikis būtų reikšmingas pagal Aprašo reikalavimus (7 pav.). Nustatyta galima saugomos rūšies – kukučio perimvietė (11 pav.), tačiau ji nepriskirtina prie VEJ jautrių rūšių.

10.4. Šikšnosparnių kolonijų nenustatyta. Rastas vienas numuštas šikšnosparnis (5 lentelė).

10.5. VEJ suminis poveikis vertintinas kaip nereikšmingas.

10.6. Monitoringo duomenys skelbiami AB „Žemaitijos pienas“ interneto svetainėje <https://www.zpienas.lt/aplinkosauga/>

Priedai

1 priedas. Ieškotojo efektyvumo ir plėšrūnų aktyvumo bandymų forma.

Ieškotojo efektyvumo ir plėšrūnų aktyvumo bandymų forma				Data 2025.04.25.		Ieškotojai: Arūnas Čerkauskas				
				Laikas 13:30		Plėšrūnų aktyvumo įvertinimas (masalas yra/nėra)				
				Dienos						
Ieškotojo efektyvumo įvertinimas (maketą rado/nerado)				1	2	3	4	5		
Eil. Nr.	Paukščio dydis Mažas/Didelis	VE Nr.	Ieškojimo efektyvumas							
1	Mažas	Nr. 1	Nerado	Yra	Yra	Yra	Yra	Yra		
2	Didelis	Nr. 1	Rado	Yra	Yra	Nėra	Nėra	Nėra		
3	Mažas	Nr. 1	Rado	Yra	Yra	Yra	Yra	Nėra		
4	Didelis	Nr. 1	Rado	Yra	Yra	Yra	Yra	Nėra		
5	Mažas	Nr. 1	Nerado	Yra	Yra	Yra	Yra	Nėra		
6	Mažas	Nr. 2	Nerado	Yra	Yra	Yra	Yra	Yra		
7	Didelis	Nr. 2	Rado	Yra	Yra	Yra	Yra	Nėra		
8	Didelis	Nr. 2	Nerado	Yra	Yra	Yra	Yra	Nėra		
9	Mažas	Nr. 2	Nerado	Yra	Yra	Yra	Yra	Yra		
10	Didelis	Nr. 2	Rado	Yra	Yra	Nėra	Nėra	Nėra		

Ieškotojo efektyvumo ir plėšrūnų aktyvumo bandymų forma				Data 2025.09.03.		Ieškotojai: Arūnas Čerkauskas				
				Laikas 14:30		Plėšrūnų aktyvumo įvertinimas (masalas yra/nėra)				
				Dienos						
Ieškotojo efektyvumo įvertinimas (maketą rado/nerado)				1	2	3	4	5		
Eil. Nr.	Paukščio dydis Mažas/Didelis	VE Nr.	Ieškojimo efektyvumas							
1	Mažas	Nr. 1	Nerado	Yra	Yra	Yra	Nėra	Nėra		
2	Didelis	Nr. 1	Rado	Nėra	Nėra	Nėra	Nėra	Nėra		
3	Mažas	Nr. 1	Nerado	Yra	Yra	Yra	Yra	Yra		
4	Didelis	Nr. 1	Rado	Yra	Yra	Nėra	Nėra	Nėra		
5	Didelis	Nr. 1	Rado	Yra	Yra	Yra	Nėra	Nėra		
6	Mažas	Nr. 2	Rado	Yra	Yra	Yra	Yra	Nėra		
7	Didelis	Nr. 2	Rado	Yra	Yra	Nėra	Nėra	Nėra		
8	Mažas	Nr. 2	Nerado	Yra	Yra	Yra	Nėra	Nėra		
9	Mažas	Nr. 2	Rado	Yra	Yra	Yra	Yra	Yra		
10	Didelis	Nr. 2	Nerado	Yra	Nėra	Nėra	Nėra	Nėra		